

## تحليل جغرافي لمحددات مشاركة المرأة في القوى العاملة في قضاء الحمزة الشرقي

أ.م.د. حسين عذاب عطشان

جامعة القادسية/كلية الآداب

**A geographical analysis of the determinants of women's participation  
in the workforce in the al Hamza alsharqi district  
Assist prof .Dr. Hussein Athab Atshan Algibury  
College of Arts / University of Al-Qadisiyah****Abstract**

The aim of the research is to reveal the role of women in the workforce and the most important determinants that stand in the way of their participation in the labor market in Al-Hamza district, one of the districts of Al-Qadisiyah Governorate, which consists of three administrative units. The research relied on what was available in the official departments of their data and the field study for the year 2021 for a sample of women aged (15-64) years, which amounted to 600 women. The research reached several results, the most important of which is that the percentage of women's participation in the labor force, although it was low, has witnessed a development in recent years, reaching in 2021 to 24%, in addition to an increase in the percentage of female job seekers. The most important determinants of women's work were the low level of education, the lack of job opportunities, social traditions, and the principle of the man's responsibility to provide for the woman and the family, which generated a lack of women's desire to work and their involvement in household chores.

**Keywords: woman, Man power, Al Hamza****ملخص البحث :**

هدف البحث الكشف عن دور المرأة في القوى العاملة واهم المحددات التي تقف عائقا امام مشاركتها في سوق العمل في قضاء الحمزة ، احد اقضية محافظة القادسية الذي يتألف من ثلاث وحدات ادارية . واعتمد البحث على ماتوفر في الدوائر الرسمية من بياناتن والدراسة الميدانية لعام 2021 لعينة من النساء بعمر ( 15 . 64 ) سنة بلغت 600 امرأة . وتوصل البحث الى عدة نتائج اهمها ، ان نسبة مشاركة المرأة في القوى العاملة وان كانت منخفضة الا انها شهدت تطور في السنوات الاخيره فوصلت في عام 2021 الى 24 % فضلا عن ارتفاع نسبة الباحثات عن العمل . وكانت اهم المحددات لعمل المرأة هي ، انخفاض مستوى التعليم ، وقلة فرص العمل ، والتقاليد الاجتماعية ، ومبدأ مسؤولية الرجل عن اعالة المرأة والاسرة ، مما ولد قلة رغبة المرأة في العمل وانخراطها في الاعمال المنزلية .

**الكلمات المفتاحية : المرأة ، القوى العاملة ، الحمزة.****المقدمة :**

رغم تعالي الاصوات الى تمكين المرأة ومساواتها مع الرجل ، وعقد العديد من المؤتمرات الدولية التي تتناول ذلك ، وتضمنين الدساتير بعض المواد التي تكسب المرأة حقوقها وتمكنها من المشاركة الفاعلة في المجتمع ، الا ان تلك المشاركة لاتزال منخفضة . وتختلف النظرة الاجتماعية للمرأة العاملة في العراق تبعا للبيئة التي تتواجد فيها . وبشكل عام لابد من العمل الجاد باتجاه منح المرأة لحقوقها ومساواتها مع الرجل الى الحد الذي لايتعارض مع خصوصية كل منهما ، اذ يعد ذلك من اساسيات التنمية في المجتمع .

**مشكلة البحث :** تتمثل مشكلة البحث بما يلي :

- ما هو واقع مشاركة المرأة في القوى العاملة في قضاء الحمزة ؟ وهل يختلف مكانيا ؟

- ما هي اهم المحددات التي تواجه مشاركة المرأة في القوى العاملة في قضاء الحمزة ؟

**فرضية البحث :** تتمثل فرضية البحث بما يأتي :

- لا تزال نسبة مشاركة المرأة في القوى العاملة متدنية و دون المستوى المطلوب ، وتختلف هذه النسبة مكانيا في قضاء الحمزة الشرقي بحسب الوحدات الادارية والبيئة .

- تواجه مشاركة المرأة في القوى العاملة محددات كثيرة ديموغرافية واقتصادية واجتماعية تؤدي الى انخفاض نسبة المشاركة.

**منهج البحث :**

تم اعتماد المنهج العام في الجغرافية القائم على التوزيع والتحليل والربط ، والذي يبدأ بالمنهج الاقليمي حيث توزيع الظاهرة المدروسة وينتهي بالمنهج النظامي حيث تحليل العوامل المؤثرة فيها .

**هدف البحث :**

يهدف البحث الى التعرف على نسبة مشاركة المرأة في القوى العاملة في قضاء الحمزة الشرقي وتوزيعها مكانيا، والتعرف على اهم المحددات التي تواجه مشاركة المرأة في قوة العمل للوقوف على اهم المكاسب المتحققة في مجال تمكين المرأة من ادراك حقوقها .

**بيانات البحث :**

اعتمد البحث على المصادر المكتبية والبيانات المستحصلة من الدوائر الرسمية ، واستكملت بيانات البحث بالدراسة الميدانية المتمثلة بالملاحظة والمقابلات وتوزيع استمارات الاستبيان باعتماد حجم عينة بلغ 600 مبحوثة من مجتمع الدراسة المتمثل بالاناث في سن العمل ( 15 . 64 ) سنة.\*

**حدود البحث :**

تمثلت الحدود الموضوعية للبحث بدراسة واقع عمل المرأة واهم المحددات التي تواجهها.

اما الحدود المكانية فتمثلت بقضاء الحمزة الشرقي احد اقصية محافظة القادسية في العراق ، يقع القضاء فلكيا بين دائرتي عرض وخطي طول ، يحادده كل من اقصية عفك والديوانية والشامية في محافظة القادسية ، فضلا عن حدوده المشتركة مع محافظتي المثنى والنجف ( خريطة . 1 ) ، ويتألف القضاء من ثلاث وحدات ادارية هي مركز قضاء الحمزة وناحيتي السدير والشنافية . اما الحدود الزمانية للبحث فتركزت على البيانات الرسمية والدراسة الميدانية لعام 2021 .

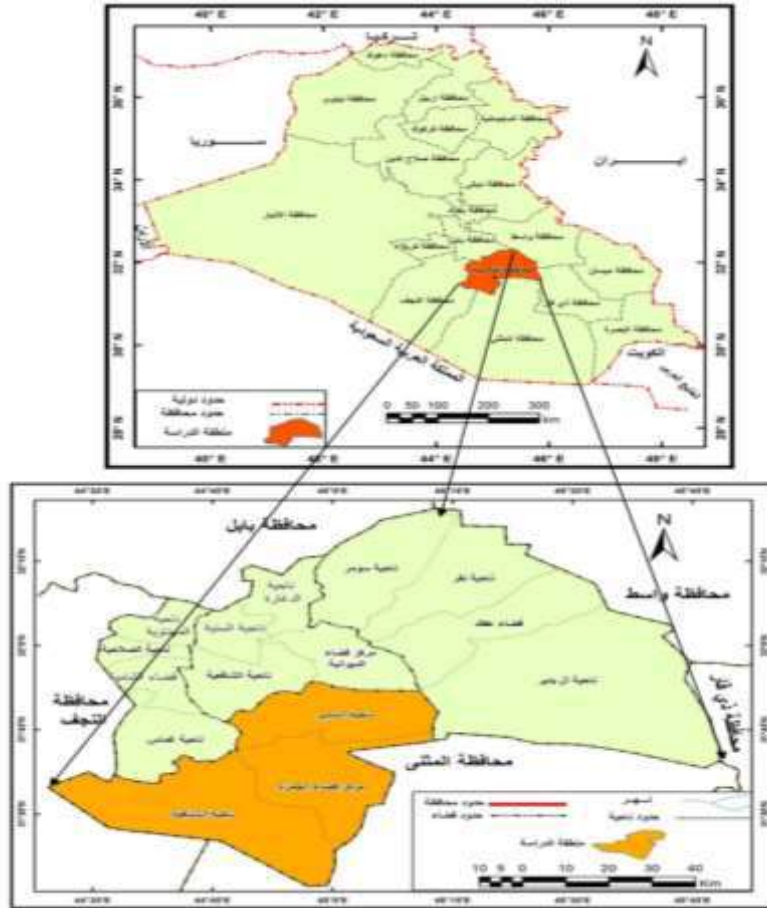
**هيكلية البحث :**

يقع البحث في مقدمة شملت الاطار النظري للبحث وثلاثة محاور فضلا عن الاستنتاجات والمقترحات وقائمة الهوامش والمصادر ، اذ تناول المحور الاول نبذة موجزة عن سكان قضاء الحمزة ، اما المحور الثاني خصص لدراسة واقع مشاركة المرأة في القوى العاملة ، وتم تخصيص المحور الثالث لاستعراض اهم المحددات التي تواجه مشاركة المرأة في القوى العاملة .

اولا : سكان قضاء الحمزة :

سيتم في هذا المحور دراسة تطور عدد السكان في قضاء الحمزة للمدة 1977 . 2020 على مستوى مجموع السكان وعلى مستوى البيئة ، ودراسة نسبة النوع في القضاء فضلا عن التعرف على الاناث في سن العمل . لما لهذه الخصائص من اهمية وارتباط كبير بموضوع البحث .

### خريطة ( 1 ) الموقع الجغرافية لقضاء الحمزة و وحداته الادارية



المصدر : الباحث اعتمادا على : الباحث اعتمادا على جمهورية العراق، الهيئة العامة للمساحة،

خريطة العراق ومحافظه القادسية الادارية 1992، مقياس الرسم 1: 500000.

#### 1 .التغير السكاني :

بلغ عدد سكان قضاء الحمزة 77095 نسمة عام 1977 ، بنسبة 18,2% من مجموع سكان محافظة القادسية البالغ 423006 نسمة ( جدول . 1 ) ، بلغت نسبة السكان الحضر في القضاء 33,4 % مقابل 66,6 % للسكان الريف . ونتيجة للنمو السكاني المتزايد ارتفع عدد سكان القضاء الى 97038 نسمة عام 1987 بنسبة 17,3% من سكان المحافظة مع ارتفاع نسبة السكان الحضر على حساب الريف اذ بلغت النسبة 48,8% للحضر و 51,2% للريف . وبلغ معدل نمو السكان للمدة 1977 . 1987 ( 2,3% ) .

واخذ عدد سكان القضاء بالتزايد للسنوات التالية 1997 و 2009 و 2020 ، اذ بلغ عام 2020 حوالي 125946 نسمة بنسبة 18,2% من سكان المحافظة ، وبمعدلات نمو سنوي بلغت 3,2 % للمدة 1987 . 1997 و 2,7 % للمدة 1997 . 2009 و 2,8 % للمدة 2009 . 2020 . مع وجود

جدول ( 1 ) سكان قضاء الحمزة ومحافظة القادسية ومعدلات نمو سكان القضاء للمدة 1977 . 2020

السنة	قضاء الحمزة						معدل النمو السنوي * %	
	محافظة القادسية	النسبة من سكان المحافظة	مجموع	ريف		حضر		
				النسبة	العدد	النسبة		العدد
1977	423006	18,2 %	77095	66,6 %	51368	33,4 %	25727	
1987	559803	17,3 %	97038	51,2 %	49726	48,8 %	47312	
1997	751331	17,7 %	132929	57,3 %	76116	42,7 %	56813	
2009	1124516	16,3 %	183233	45,4 %	83191	54,6 %	100042	
2020	1359642	18,2 %	247411	9,50م %	125946	49,1 %	121465	

المصدر: الباحث اعتماداً على:

- جمهورية العراق ، وزارة التخطيط، الجهاز المركزي للإحصاء، نتائج التعداد العام للسكان (محافظة القادسية) للسنوات 1977 ، 1987 ، 1997 جدول (22)، ونتائج حصر السكان 2009 ، وتقديرات 2020 .

\* تم استخراج معدل نمو السكان بالمعادلة التالية :  $r = \left( t \sqrt{\frac{P_1}{P_0}} - 1 \right) 100$  حيث r : معدل النمو السنوي

للسكان ، t : عدد السنوات بين التعدادين ، P<sub>1</sub> : عدد السكان في التعداد الاخير، P<sub>0</sub> : عدد السكان في التعداد الاول . المصدر :

U. N. Demographic Yearbook 1984، 3th Issue، New York ، 1988، P. 53.

تباين في نسبة السكان الحضر والريف بين ارتفاع وانخفاض للسنوات الثلاث الاخيرة 1997 ، 2009 ، 2020 ، اذ بلغت نسبة السكان الحضر 42,7 % ، 54,6 % ، 49,1 % على الترتيب ، وقد يرجع ذلك الى اختلاف الاوضاع الاقتصادية واختلاف توفر الخدمات بين الحضر والريف ، واتجاهات الهجرة .

## 2 . نسبة النوع :

لمعرفة نسبة النوع في القضاء اهمية كبيرة كون موضوع البحث يتركز على عمل المرأة . بلغت نسبة النوع في قضاء الحمزة 101,7 رجل لكل مائة امرأة عام 2020 ( جدول . 2 ) ، وقد يفسر ذلك بالهجرة الداخلة للقضاء نتيجة عودة الكثير من العراقيين بعد عام 2003 الذين كانوا قد هاجروا في زمن الحصار واحداث عام 1991 . وهي مقارنة لنسبة النوع في محافظة القادسية البالغة 101,6 . ويلاحظ من الجدول ( 2 ) ان الاختلاف في نسبة النوع كان بسيطاً بين الوحدات الادارية للقضاء ، اذ بلغت في مركز القضاء 101,6 ، وفي ناحية السدير 101,8 ، وفي ناحية الشناقية 101,7 .

ان هذا التقارب بين اعداد الاناث والذكور يدعوا الى التساؤل عن دور المرأة الذي لا يزال محدوداً في مختلف جوانب الحياة ومنها الجانب الاقتصادي ومشاركتها في القوى العاملة ، وماهي الاسباب التي حددت من دورها ؟ وهذا ما سيناقتش في الفقرات القادمة من البحث .

جدول ( 2 ) نسبة النوع قضاء الحمزة لسنة 2020

نسبة النوع *	عدد السكان			الوحدة الادارية
	مجموع	اناث	ذكور	
101,6	140733	69815	70918	مركز قضاء الحمزة
101,8	45504	22547	22957	ناحية السدير
101,7	61174	30325	30849	ناحية الشنافية
101,7	247411	122687	124724	مجموع القضاء
101,6	1359642	674362	685280	محافظة القادسية

المصدر : جمهورية العراق ، وزارة التخطيط ، الجهاز المركزي للإحصاء ، تقديرات السكان لعام 2020

\* تم استخراج نسبة النوع بالمعادلة التالية : ( عدد الذكور ÷ عدد الاناث ) × 100

المصدر : د. فتحي محمد ابو عيانة ، جغرافية السكان ، ط5 ، دار النهضة العربية للطباعة والنشر ، بيروت ، 2000 ، ص 332 .

### 3 . الاناث في سن العمل :

ينحصر سن العمل للسكان حسب التحديد العالمي بين 15 . 64 سنة ، رغم وجود من يشارك في قوة العمل بعمر اقل من 15 سنة ، ولكن سيلتزم البحث بالتحديد العالمي لسن العمل ، ويقع على عاتق هذه الفئة اعالة صغار السن ( 0 . 14 سنة) وكبار السن ( 65 سنة فأكثر ) ، ووفقا لهدف البحث الذي يتركز على معرفة اعداد ونسب الاناث العاملات والمحددات التي تواجه عمل المرأة ، تم التركيز على معرفة عدد ونسب الاناث في سن العمل في قضاء الحمزة وبحسب الوحدات الادارية والبيئة ، كما يظهر في الجدول ( 3 ) ، فقد تركزت النسبة الاكبر للاناث في سن العمل في مركز القضاء اذ بلغت 56,8 % من مجموع الاناث ( 15 . 64 سنة) في القضاء ، جاءت ناحية الشنافية بالمرتبة الثانية بنسبة

جدول ( 3 ) اعداد ونسب الاناث بعمر ( 15 . 64 ) سنة في قضاء الحمزة لسنة 2020

الوحدة الادارية	حضر		ريف		مجموع		حجم العينة	
	العدد	%	العدد	%	العدد	%	ريف	حضر
مركز قضاء الحمزة	23162	60,8	14957	39,2	38119	56,8	133	207
ناحية السدير	7399	60,1	4912	39,9	12311	18,3	44	66
ناحية الشنافية	9868	59,0	6857	41,0	16725	24,9	61	89
مجموع القضاء	40429	60,2	26726	39,8	67155	100,0	238	362

المصدر : جمهورية العراق ، وزارة التخطيط ، الجهاز المركزي للإحصاء ، تقديرات السكان لعام 2020

بلغت 24,9 % وناحية السدير بالمرتبة الثالثة بنسبة 18,3 % .

اما على مستوى الحضر والريف فقد بلغت نسبة الاناث في سن العمل في حضر القضاء 60,2 % مقابل 39,8 % في الريف ، وقد قاربت هذه النسب النسب الموجودة في الوحدات الادارية للقضاء فكانت في الحضر 60,8 % ، 60,1 % ، 59 % لمركز القضاء وناحيتي السدير والشنافية على الترتيب . اما في الريف فكانت النسب 39,2 % ، 39,9 % ، 41 % لمركز القضاء وناحيتي السدير والشنافية على الترتيب .

ووفقا لنسب الاناث في سن العمل في الوحدات الادارية من مجموع القضاء تم توزيع حجم العينة ، اذ يتمثل مجتمع العينة بالاناث في سن العمل .

ثانيا : واقع مشاركة المرأة في القوى العاملة في قضاء الحمزة :

لا تزال حالة عدم المساواة بين الرجل والمرأة في اسواق العمل مستمرة ، وظلت فرص المرأة للمشاركة في القوى العاملة قليلة ، وحتى عند مشاركتها فان هذه المشاركة تنحصر في وظائف او اعمال محدودة . فمنذ عام 1995 حيث انعقاد المؤتمر العالمي الرابع المعني بالمرأة في بيجن وحتى عام 2015 انخفض معدل مشاركة القوى العاملة الانثوية في العالم من 52,4 % الى 49,6 % (1) . ان عدم وجود تطور في مشاركة المرأة في العمل قد زاد من الفجوة النوعية ، التي تعني الفرق في نسبة المشاركة بين الرجل والمرأة ، مما يؤثر سلبا في الامن الاقتصادي للمرأة . اما في العراق فتواجه المرأة تحديا كبيرا ، فلازال دورها ثانويا لاسباب عدة منها النظرة الاجتماعية والتنشئة وضعف تفعيل بعض القوانين الخاصة بتمكين المرأة ، فقد بلغ معدل مشاركة المرأة في القوى العاملة في العراق 15,8 % عام 2006 مقابل 73,5 % للذكور ، وهي مشاركة متدنية جدا سواء مقارنة بالذكور او مقارنة بدول اخرى اذ بلغت 54,6 % في البلدان منخفضة الدخل (2) . وانخفضت مشاركة المرأة في النشاط الاقتصادي الى 14,5 % عام 2014 (3) . وقد بلغ معدل النشاط الاقتصادي للاناث بعمر 15 سنة فأكثر في العراق 18,04 % عام 2008 كان في المراكز الحضرية 44,91 % وفي الريف 51,72 % يقابل ذلك للذكور 74,95 % (4) . وفي محافظة القادسية بلغ معدل النشاط الاقتصادي للاناث 20,49 % عام 2008 كان في حضر مركز المحافظة 19,36 % وفي حضر الوحدات الادارية 13,16 % وفي الريف 24,22 % ، في حين بلغ المعدل للذكور 78,41 % ، وكان في حضر مركز المحافظة ، وحضر الوحدات الادارية ، والريف ، 75,50 % ، 76,94 % ، 80,78 % على الترتيب (5) .

وبحسب نتائج التعداد العام للسكان لعام 1997 وكما يظهر في الجدول ( 4 ) يعد معدل النشاط الاقتصادي المنقح للاناث بعمر ( 15 . 64 ) سنة منخفضا جدا في قضاء الحمزة ، اذ بلغ لمجموع القضاء 5,93 % ( خريطة 2 . ) ، وكان في الحضر 7,56 % وفي الريف 4,39 % ، مع وجود تباينات مكانية بين الوحدات الادارية والحضر والريف لكل منها . اذ ظهر اعلى معدل للنشاط الاقتصادي في مركز القضاء فقد بلغ 6,41 % ، وجاءت ناحية الشنافية بالمرتبة الثانية بمعدل 6,21 % ثم ناحية السدير بمعدل 4,31 % ، وقد انخفض هذا المعدل في ريف الوحدات الادارية مقارنة بحضرها .

جدول ( 4 ) معدل النشاط الاقتصادي المنقح ومعدلات البطالة للاناث بعمر ( 15 . 64 ) سنة في

قضاء الحمزة لعامي 1997 و 2021

معدل البطالة		معدل النشاط الاقتصادي المنقح*		البيئة	الوحدة الادارية
2021	1997	2021	1997		
25,86	9,14	26,73	7,75	حضر	مركز قضاء الحمزة
13,79	4,72	23,58	3,53	ريف	
21,84	8,36	25,59	6,41	مجموع	
23,08	2,17	19,69	6,78	حضر	ناحية

11,11	4,62	20,45	3,72	ريف	السدير
18,18	3,89	20,00	4,31	مجموع	
25,00	10,00	22,47	7,13	حضر	ناحية الشناافية
13,33	10,59	24,59	5,71	ريف	
20,00	10,35	23,33	6,21	مجموع	
25,27	8,91	24,46	7,56	حضر	مجموع القضاء
13,21	7,51	23,25	4,39	ريف	
20,83	8,37	24,00	5,93	مجموع	

المصدر : الباحث اعتمادا على الملحقين ( 2 ) و ( 3 )

\* استخراج معدل النشاط الاقتصادي المنقح كالآتي :

$$= ( \text{عدد الاناث النشاطات اقتصاديا بعمر 15 سنة فأكثر} \div \text{مجموع الاناث بعمر 15 سنة فأكثر} ) \times 100$$

والاناث النشاطات اقتصاديا هن العاملات والعاطلات اللواتي يبحثن عن عمل .

\*\* استخراج معدل البطالة كما يأتي :

$$( \text{عدد العاطلات الباحثات عن عمل 15 سنة فأكثر} \div \text{مجموع النشاطات اقتصاديا 15 سنة فأكثر} ) \times 100$$

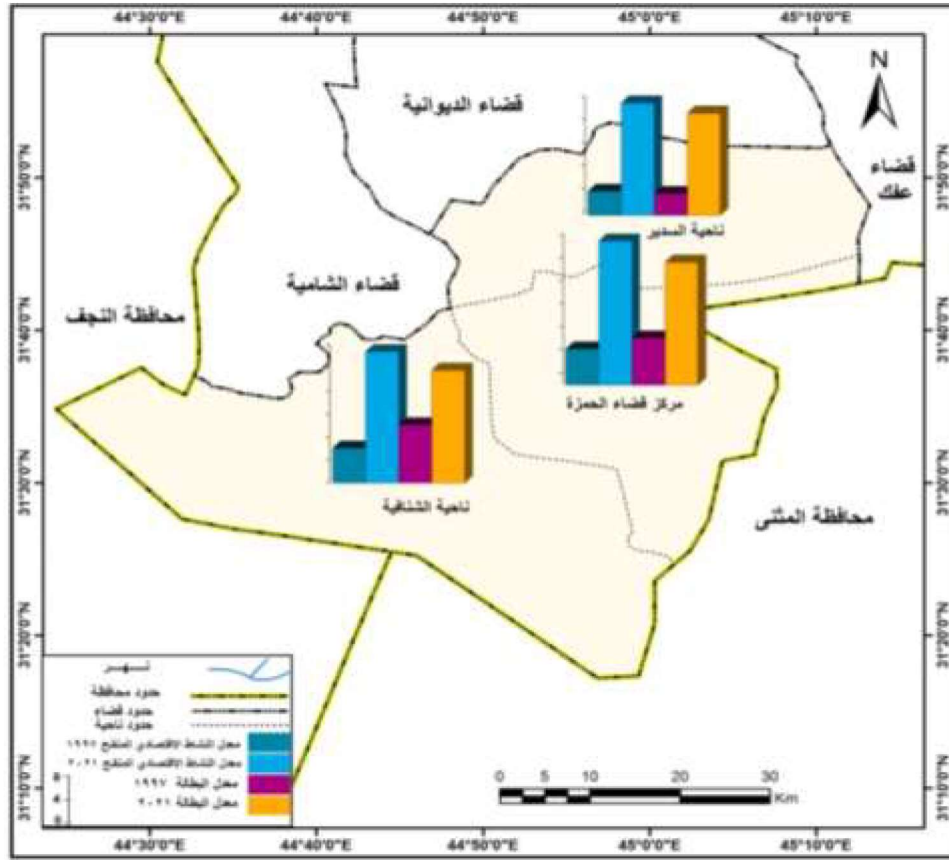
المصدر : جمهورية العراق ، وزارة التخطيط ، المؤشرات المستخدمة في حساب ادلة التنمية البشرية .

في حين اظهرت الدراسة الميدانية في القضاء عام 2021 نتائج اكثر منطقية فيما يخص النشاط الاقتصادي مقارنة بعام 1997 ، فقد بلغ معدل النشاط الاقتصادي المنقح للاناث بعمر ( 15 . 64 ) سنة في قضاء الحمزة 24 % . كان في الحضر 24,46 % وفي الريف 23,25 % ، مع وجود اختلافات بين الوحدات الادارية ، اذ جاء مركز القضاء باعلى معدل بلغ 25,59 % ثم ناحية الشناافية بمعدل 23,33 % وبعدها ناحية السدير بمعدل 20 % . وعلى مستوى الحضر ظهر المعدل الاعلى في مركز القضاء اذ بلغ 26,73 % ثم جاء بعده حضر ناحيتي الشناافية والسدير . اما في ريف القضاء فكان اعلى معدل في ريف ناحية الشناافية بلغ 24,59 % ثم ريف مركز القضاء واخيرا ريف ناحية السدير .

اما معدلات البطالة للاناث بعمر ( 15 . 64 ) سنة ، فقد بلغت في العراق 19,64 % عام 2008 وكانت في الحضر 30,54 % وفي الريف بلغت 8,26 % ، اما في محافظة القادسية فقد بلغ معدل البطالة للاناث 17,21 % عام 2008 وهو اقل منه في عام 2006 والبالغ 22,26 % . ( 6 ) وكان معدل البطالة في حضر المحافظة 33,08 % وفي ريفها 6,17 % . ( 7 )

مما يشير الى قلة عدد الاناث الباحثات عن عمل في الريف مقارنة بالحضر لعدة اسباب منها العادات والتقاليد السائدة في الريف والكثير من الاناث يعملن في الزراعة فضلا عن الفوارق التعليمية

خريطة ( 2 ) معدل النشاط الاقتصادي المنقح ومعدلات البطالة للاناث بعمر ( 15 . 64 ) سنة في  
قضاء الحمزة لعامي 1997 و 2021



المصدر : الباحث اعتمادا على جدول ( 4 )

بين الحضر والريف والتي تكسب المرأة مهارات تؤهلها للعمل لذلك تبحث عنه في ظل قلة فرص العمل . وفي قضاء الحمزة وكما يظهر من الجدول ( 4 ) والخريطة ( 2 ) بلغ معدل البطالة للاناث 8,37 % عام 1997 وكان اعلى معدل في ناحية الشناقية اذ بلغ 10,35 % ثم مركز القضاء 8,36 % وناحية السدير 3,89 % . وقد اختلف معدل البطالة بحسب البيئة فقد جاءت ناحية الشناقية باعلى المعدلات على مستوى الحضر وكذلك الريف مقارنة بالوحدات الادارية الاخرى في القضاء ، وادنى المعدلات ظهرت في ناحية السدير للحضر والريف . وفي عام 2021 وحسب نتائج الدراسة الميدانية بلغ معدل البطالة للاناث في القضاء 20,83 % ارتفع في الحضر الى 25,27 % مقابل 13,21 % في الريف . وظهرت اعلى المعدلات في مركز قضاء الحمزة اذ بلغ 21,84 % ، 25,86 % ، 13,79 % للمجموع والحضر والريف على الترتيب ، وكانت ادنى المعدلات في ناحية السدير بواقع 18,18 % ، 23,08 % ، 11,11 % للمجموع والحضر والريف على الترتيب .

- توزيع الاناث ( 15 . 64 ) سنة بحسب المهنة :

يعد التمكين الاقتصادي للمرأة من اهم العناصر لتحقيق النمو الاقتصادي المستدام ، فقد اثبتت الدراسات انه في حال تحقق المساواة بين المرأة والرجل في المشاركة في سوق العمل سوف يزداد النمو الاقتصادي ، فعلى سبيل المثال سيزداد في مصر بمعدل 34 % وفي الامارات العربية بمعدل 12 % ، الا ان مشاركة المرأة العربية لازالت منخفضة فقد مثلت 20,9 % من القوى العاملة في الوطن العربي عام 2017 . (8) وفي العراق كانت مساهمة المرأة في



النشاط الاقتصادي ضئيلة اذ بلغت 12,6 % مقابل 72,7 % للرجال لعام 2018 ، وبلغت الفجوة بين الجنسين 60,1 % لصالح الرجال . (9) فضلا عن هذه المشاركة المحدودة للمرأة في القوى العاملة فان مشاركتها انحصرت في اعمال محددة بما يتلائم مع تكوينها الجسماني وثقافة المجتمع السائدة ، فتركزت اعمال الاناث في الاعمال المكتتبية وبعض الوظائف الخدمية لاسيما الخدمات التعليمية والمصرفية والصحية وما شابه ذلك التي لا تتطلب جهدا بدنيا كبيرا .

وفي قضاء الحمزة كانت النسبة الاعلى للاناث متفرغات للاعمال المنزلية وهي اعمال غير مدفوعة الاجر فبلغت نسبتهن 88,3 % من مجموع الاناث بعمر ( 15 . 64 ) سنة حسب تعداد عام 1997 ( جدول . 5 . ) فيما مثلت النسبة المتبقية وهي 11,7 % جميع الاناث العاملات وربات البيوت العاملات بدوام جزئي والعاطلات عن العمل الباحثات عنه وغير النشاطات اقتصاديا مثل الطالبات والعاجزات والمتقاعدات واللواتي لهن ايراد ولا يعملن ، فكانت نسبة الاناث العاملات 5,4 % بمن فيهن ربات البيوت العاملات بدوام جزئي . ان ارتفاع نسبة ربات البيوت بهذا الشكل يرجع قسم منه الى اخطاء الاجابة فكثير من الاناث غير العاملات اللواتي مستعدات للعمل عند الحصول عليه يجيبن بانهن ربات بيوت ، رغم ان النسبة الغالبة من الاناث في الريف تعمل في الزراعة ولاسيما في تربية ورعاية الحيوانات ، وكذلك العاملات بأجر يومي او اسبوعي في القطاع الخاص تكون اجابة اغلبهن بأنهن ربات بيوت لان المفهوم السائد عن العمل عند الكثير هو العمل في القطاع الحكومي الدائم ، وهذا امر تؤكد الدراسات الميدانية . اما على مستوى الوحدات الادارية فكانت اعلى نسبة لربات البيوت في ناحية السدير

جدول ( 5 ) التوزيع النسبي للاناث بعمر 15 . 64 سنة في قضاء الحمزة

بحسب الحالة العملية لسنة 1997

الوحدة الادارية	البيئة	تعمل	ربة بيت تعمل بدوام جزئي	عاطلة تبحث عن عمل	متفرغة للاعمال المنزلية	اخرى *	المجموع
مركز قضاء الحمزة	حضر	6,4	0,6	0,7	83,3	8,9	100
	ريف	2,8	0,5	0,2	93,6	2,9	100
	مجموع	5,2	0,6	0,5	86,7	7,0	100
ناحية السدير	حضر	6,5	0,1	0,1	85,3	8,0	100
	ريف	3,1	0,4	0,2	92,2	4,1	100
	مجموع	3,7	0,4	0,2	91,0	4,7	100
ناحية الشنافية	حضر	6,0	0,4	0,7	85,0	7,8	100
	ريف	3,7	1,4	0,6	91,8	2,3	100
	مجموع	4,5	1,0	0,6	89,4	4,5	100
مجموع القضاء	حضر	6,3	0,6	0,7	83,8	8,6	100
	ريف	3,3	0,8	0,3	92,5	3,1	100
	مجموع	4,7	0,7	0,5	88,3	5,8	100

المصدر : ملحق ( 2 )

\* اخرى تشمل ( طالبة ، عاجزة ، لها ايراد ولا تعمل ، متقاعدة )

اذ بلغت 91 % ثم ناحية الشنافية واخيرا مركز القضاء . اما الاناث العاملات فجاى مركز قضاء الحمزة بالمرتبة الاولى بنسبة 5,2 % ثم ناحية الشنافية بنسبة 4,5 % وجاءت ناحية السدير بالمرتبة الثالثة بنسبة 3,7 % . اما على مستوى البيئة شهدت نسبة العاملات في الريف انخفاضا في عام 1997 مقارنة بالحضر ، اذ بلغت نسبتهن في ريف القضاء 3,3 % وفي حضره 6,3 % ، وكانت النسبة الاعلى للعاملات في الحضر من نصيب ناحية السدير بلغت 6,5 % ثم مركز القضاء 6,4 % وناحية الشنافية 6 % ، اما في الريف فظهرت اعلى نسبة في ناحية الشنافية 3,7 % وادنى نسبة في مركز القضاء 2,8 % . اما المتفرغات للامال المنزلية كانت النسبة الاعلى في ريف القضاء 92,5 % مقابل 83,8 % في الحضر . وتباينت هذه النسب بين الوحدات الادارية مع بقاء التفوق للريف مقارنة بالحضر فيها جميعا

وفي عام 2021 وبحسب نتائج الدراسة الميدانية ، ارتفعت نسبة الاناث العاملات في قضاء الحمزة وحسب ما يظهر في الجدول ( 6 ) اذ بلغت 19 % من مجموع الاناث بعمر ( 15 . 64 ) سنة ، بضمنهن ربات البيوت العاملات بدوام جزئي البالغة نسبتهن 5,2 % . جاء مركز قضاء الحمزة بالمرتبة الاولى في نسبة الاناث العاملات 20 % منهن 5,6 % يعملن بدوام جزئي ، جاءت ناحية الشنافية بالمرتبة الثانية بنسبة 18,6 % منهن 5,3 % بدوام جزئي ، ثم اخيرا ناحية السدير بنسبة 16,3 % بضمنها 3,6 % بالدوام الجزئي ( خريطة . 3 ) .

جدول ( 6 ) التوزيع النسبي للاناث بعمر 15 . 64 سنة في قضاء الحمزة

بحسب الحالة العملية لسنة 2021

الوحدة الادارية	البيئة	تعمل	ربة بيت تعمل بدوام جزئي	عاطلة تبحث عن عمل	متفرغة للامال المنزلية	اخرى *	المجموع
مركز قضاء الحمزة	حضر	14,3	5,5	6,9	62,7	10,6	100
	ريف	14,6	5,7	3,3	61,8	14,6	100
	مجموع	14,4	5,6	5,6	62,3	12,1	100
ناحية السدير	حضر	12,1	3,0	4,5	69,7	10,6	100
	ريف	13,6	4,5	2,3	65,9	13,6	100
	مجموع	12,7	3,6	3,6	68,2	11,8	100
ناحية الشنافية	حضر	12,4	4,5	5,6	68,5	9,0	100
	ريف	14,7	6,6	3,3	63,9	11,5	100
	مجموع	13,3	5,3	4,7	66,7	10,0	100
مجموع القضاء	حضر	13,4	4,8	6,2	65,3	10,2	100
	ريف	14,5	5,7	3,1	63,1	13,6	100
	مجموع	13,8	5,2	5,0	64,5	11,5	100

المصدر : ملحق ( 3 )

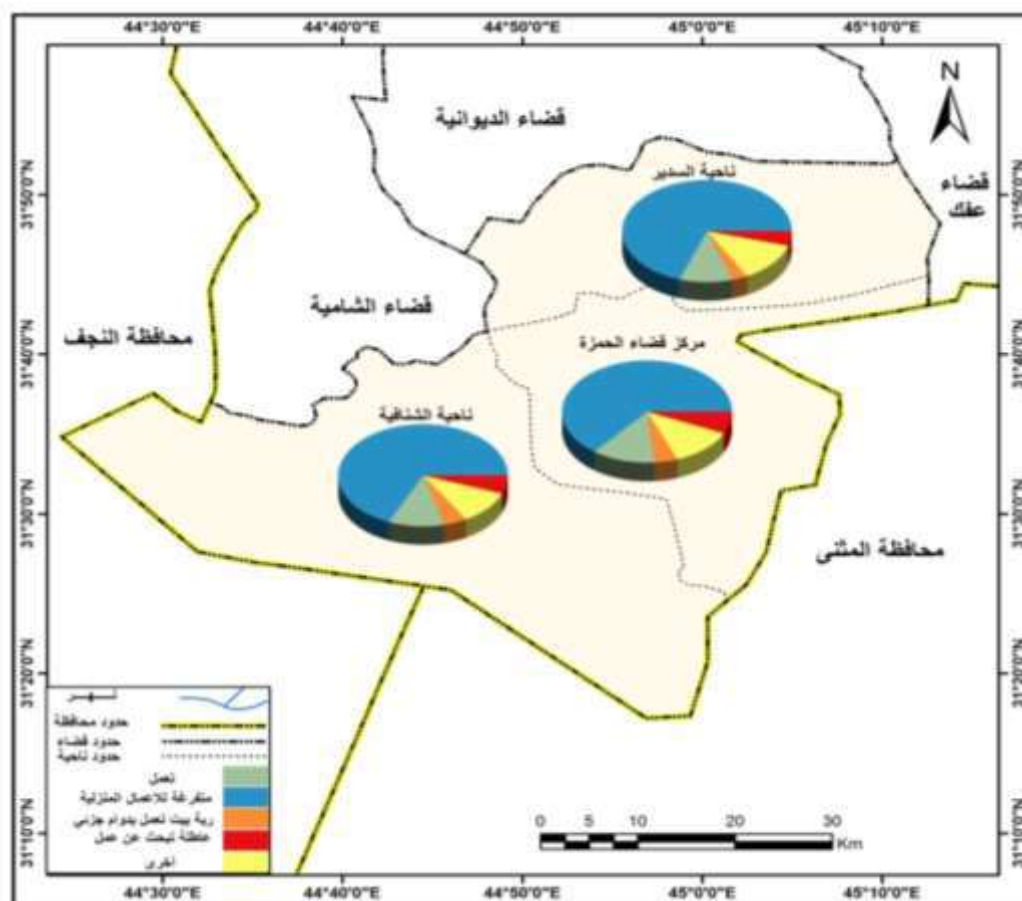
\* اخرى تشمل ( طالبة ، عاجزة ، لها ايراد ولا تعمل ، متقاعدة )

اما ربات البيوت المتفرغات للاعمال المنزلية فبلغت نسبتهن 64,5 %، جاءت ناحية السدير بالمرتبة الاولى بنسبة 68,2 % من مجموع الاناث ( 64 . 15 ) سنة في الناحية ، ثم ناحية الشناقية بنسبة 66,7 % ، ومركز القضاء بنسبة 62,3 % . اما العاطلات عن العمل الباحثات عنه بلغت نسبتهن 5 % وكانت النسبة الاعلى في مركز القضاء 5,6 % والادنى في ناحية السدير 3,6 % .

وعلى مستوى البيئة ارتفعت نسبة الاناث العاملات في ريف القضاء فبلغت 20,2 % منهن 5,7 % تعمل بدوام جزئي ، مقابل 18,2 % في الحضر بضمنهن 4,8 % تعمل بدوام جزئي . وعلى مستوى الوحدات الادارية كان التفوق لنسبة الاناث العاملات في الريف مقارنة بالحضر في جميع الوحدات الادارية وظهرت اعلى نسبة في ريف ناحية الشناقية وادنى نسبة في ريف ناحية السدير ، اما في الحضر فظهرت اعلى نسبة في مركز القضاء وادنى نسبة في ناحية السدير . وبلغت نسبة المتفرغات للاعمال المنزلية في ريف القضاء 63,1 % مقابل 65,8 % في الحضر ، وترتفع هذه النسبة في حضر جميع الوحدات الادارية مقارنة بريفيها .

### خريطة ( 3 ) التوزيع النسبي للاناث بعمر 64 . 15 سنة في قضاء الحمزة

بحسب الحالة العملية لسنة 2021



المصدر : الباحث اعتمادا على جدول ( 6 )

وكانت اعلى نسبة للمتفرغات للاعمال المنزلية في ناحية السدير على مستوى الحضر والريف ايضا مقارنة بالوحدات الادارية الاخرى .

من ذلك يتبين ان الاناث في مركز القضاء اكثر مشاركة في القوى العاملة ، مما يعني انهن قد حصلن على مهارات افضل تؤهلن للعمل نتيجة لحصولهن على تعليم افضل ، فضلا عن خفة ضغط التقاليد الاجتماعية المعارضة لعمل المرأة في مركز القضاء مقارنة بالوحدات الادارية الاخرى .

ثالثا : محددات مشاركة المرأة في القوى العاملة في قضاء الحمزة الشرقي :

من دراسة واقع مشاركة المرأة في القوى العاملة في قضاء الحمزة ظهر انخفاض نسبة هذه المشاركة ، اذ لم تتعدى 24 % وهذا لا يتلائم مع الدور الذي يفترض ان تقوم فيه المرأة باعتبارها نصف المجتمع ، رغم المحاولات الداعية الى تمكين المرأة ، وهذا يرجع الى تأثير مجموعة من المحددات التي لازالت تقف عائقا امام عمل المرأة ، وتمثلت تلك المحددات بما يأتي :

#### 1 . المستوى التعليمي للمرأة :

يؤدي التعليم الى زيادة ادراك المرأة لاهمية دورها في المجتمع وكلما حصلت على مؤهل دراسي اعلى كلما ارتفعت نسبة مشاركتها في القوى العاملة ، فقد اشارت احدى الدراسات ان نسبة مشاركة المرأة في العمل تزداد بزيادة عدد سنوات الدراسة ، فقد كانت هذه النسبة 41,7 % لمن انهين 13 سنة دراسية فأكثر في حين بلغت النسبة 5,3 % فقط لمن انهين 10 . 12 سنة دراسية . (10) وبحسب نتائج الدراسة الميدانية في قضاء الحمزة لعام 2021 وكما يظهر في الجدول ( 7 ) ان مستوى تعليم المرأة لايزال دون المستوى المطلوب ، اذ بلغت نسبة الامية 20,3 % من مجموع النساء المبحوثات ( 15 . 64 ) سنة ، وظهرت اعلى نسبة للحاصلات على تعليم ابتدائي بلغت 26,5 % وهذا بتأثير الزامية التعليم الابتدائي وقرب المدارس من سكن الاسرة ، انخفضت النسبة الى 23,5 % للحاصلات على تعليم متوسط والى 19,7 % للحاصلات على التعليم الاعدادي و 10 % للحاصلات على تعليم جامعي فأعلى .

جدول ( 7 ) التوزيع النسبي للاناث بعمر 15 . 64 سنة في قضاء الحمزة بحسب المستوى التعليمي لسنة 2021

الوحدة الادارية	امية		ابتدائية		متوسطة		اعدادية		معهد او جامعة فاعلى		المجموع
	العدد	%	العدد	%	العدد	%	العدد	%	العدد	%	
الحمزة	62	18,2	86	25,3	83	24,4	69	20,3	40	11,8	340
السدير	25	22,7	30	27,3	24	21,8	22	20,0	9	8,2	110
الشنافية	35	23,3	43	28,7	34	22,7	27	18,0	11	7,3	150
المجموع	122	20,3	159	26,5	141	23,5	118	19,7	60	10,0	600

المصدر : الدراسة الميدانية

ان هذا الانخفاض في نسبة النساء مع ارتفاع مستوى التعليم يرجع الى اسباب عدة منها بعد المؤسسات التعليمية ولاسيما الاعدادية والجامعات والمعاهد وبالتالي صعوبة تنقل البنات من والى تلك المؤسسات خوفا وقلقا عليهن ، والنظرة الاجتماعية التي تفضل تعليم الذكور على الاناث والاوضاع الاقتصادية السائدة والعادات التي تؤيد الزواج المبكر للاناث على حساب تعليمهن .

ان انخفاض مستوى تعليم المرأة يقلل من فرص حصولها على عمل لعدم قدرتها على منافسة الرجل في ذلك . ويظهر من الجدول ( 8 ) والشكل ( 1 ) ان هناك علاقة طردية بين مشاركة المرأة في القوى العاملة ومستوى تعليمها ، فقد ظهر ان 35,9 % من النساء العاملات في قضاء الحمزة حاصلات على تعليم جامعي وعالي ، و 28,3 %

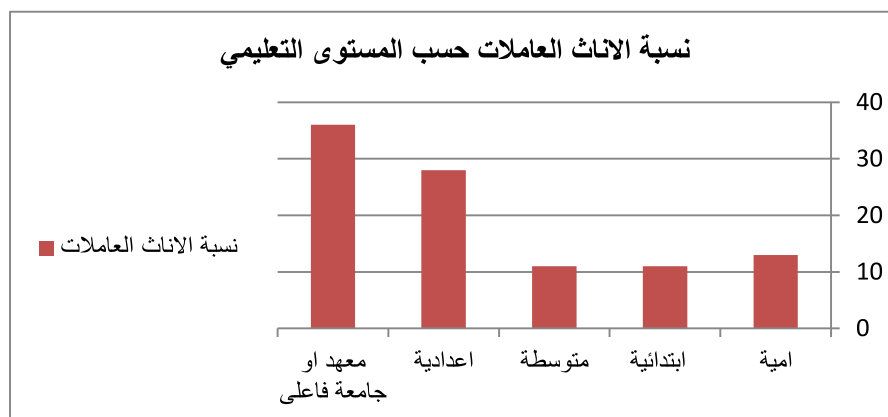
حاصلات على تعليم اعدادي ، و 11,4 % من العاملات حاصلات على تعليم متوسط ومثل هذه النسبة للتعليم الابتدائي ، و 13,2 من العاملات اميات .

جدول ( 8 ) توزيع الاناث العاملات ( 15 . 64 ) سنة في قضاء الحمزة بحسب المستوى التعليمي

امية		ابتدائية		متوسطة		اعدادية		معهد او جامعة فاعلي		المجموع	
العدد	%	العدد	%	العدد	%	العدد	%	العدد	%	العدد	%
15	13.2	13	11,4	13	11,4	32	28,1	41	35,9	114	100

المصدر : الدراسة الميدانية

شكل ( 1 ) توزيع الاناث العاملات ( 15 . 64 ) سنة في قضاء الحمزة بحسب المستوى التعليمي



## 2 . عمر المرأة :

لعمر المرأة دور مهم في مشاركتها في القوى العاملة حيث ان نشاط الانسان وقوته البدنية تتناقص مع التقدم بالسن ، واطهرت احدى الدراسات ان مشاركة المرأة في سوق العمل ترتبط طرديا مع العمر في تركيا ويستمر ذلك حتى منتصف الثلاثينات من العمر ثم بعد ذلك تتحول العلاقة الى عكسية حيث تنخفض مستويات المشاركة بعد سن 35 سنة . (11) وتشير نتائج الدراسة الميدانية وكما يظهر في الجدول ( 9 ) ان غالبية النساء المبحوثات في قضاء الحمزة في سن الشباب فظهرت اعلى نسبة للنساء بعمر ( 15 . 24 ) سنة اذ بلغت 33,2 % في حين انخفضت نسبة النساء في فئة العمر ( 45 . 64 ) سنة الى 15 % . وينطبق ذلك على حضر وريف القضاء اذ بلغت نسبة النساء بعمر ( 15 . 24 ) سنة 31,5 % في الحضر و 35,6 % في الريف ، مما يشير الى ان غالبية النساء في القضاء باعمار تؤهلن للمشاركة في القوى العاملة .

جدول ( 9 ) التوزيع النسبي للاناث بعمر 15 . 64 سنة في قضاء الحمزة بحسب العمر لسنة 2021

الفئات العمرية	حضر		ريف		مجموع	
	العدد	%	العدد	%	العدد	%
24 - 15	114	31,5	85	35,6	199	33,2
34 - 25	80	22,0	67	25,1	147	24,5
44 - 35	113	31,2	51	24,8	164	27,3
54 - 45	31	8,6	28	10,2	59	9,8
64 - 55	24	6,7	7	4,3	31	5,2
المجموع	362	100	238	100	600	100

المصدر : الدراسة الميدانية

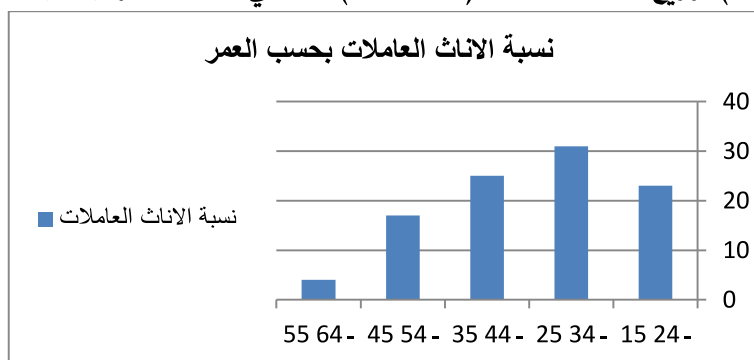
ومن الجدول ( 10 ) والشكل ( 2 ) يظهر ان اعلى نسبة للاناث العاملات في القضاء كانت في الفئة العمرية ( 25 . 34 ) سنة اذ بلغت 31,1 % من مجموع العاملات ، ثم اخذت النسبة تتخفف مع زيادة العمر فبلغت 25,2 % في العمر ( 35 . 44 ) سنة و 16,4 % في العمر ( 45 . 54 ) سنة و 4,1 % في العمر ( 55 . 64 ) سنة . ومن الجدير بالذكر ان نسبة العاملات في الفئة العمرية الاولى ( 15 . 24 ) سنة منخفضة ايضا مقارنة بالفئتين التاليتين لها ، وقد يفسر ذلك ان الكثير من النساء في هذا العمر مستمرا في الدراسة ولم يحصلن على المؤهلات اللازمة للعمل ، فضلا عن عدم زج النساء في مثل هذه الاعمار في سوق العمل من قبل اسرهن بسبب التقاليد الاجتماعية المعارضة لذلك .

جدول ( 10 ) توزيع الاناث العاملات ( 15 . 64 ) سنة في قضاء الحمزة بحسب العمر

الفئات العمرية	الاناث العاملات	
	العدد	%
24 - 15	26	23,2
34 - 25	35	31,1
44 - 35	29	25,2
54 - 45	19	16,4
64 - 55	5	4,1
المجموع	114	100

المصدر : الدراسة الميدانية

شكل ( 2 ) توزيع الاناث العاملات ( 15 . 64 ) سنة في قضاء الحمزة بحسب العمر



المصدر : جدول 10

اما انخفاض نسبة العاملات مع زيادة العمر فقد يفسر بزيادة المسؤوليات المنزلية للمرأة مع التقدم بالعمر ووجود من يعيها ويحصل على الدخل الكافي للأسرة من الأولاد وبالتالي التخلي عن عملها ولاسيما الاعمال في القطاع الخاص والمؤقتة ، فضلا عن ذلك ان المرأة في منطقة الدراسة اخذت تتجه اكثر الى الدخول في سوق العمل في السنوات الاخيرة وبالتالي ارتفعت نسبة الثابات على حساب الفئات العمرية الكبيرة .

### 3 . الحالة الزوجية :

اظهرت نتائج الدراسة الميدانية في قضاء الحمزة لسنة 2021 ان 61,2 % من النساء المبحوثات بعمر ( 15 . 64 ) سنة متزوجات كما يظهر في الجدول ( 11 ) ، ارتفعت نسبة المتزوجات في الريف الى 66,4 % مقابل 57,7 % في الحضر . اما غير المتزوجات فكانت نسبتهن 27,8 % بلغت في الريف 24,8 % وارتفعت في الحضر الى 29,8 % ويفسر ارتفاع نسبة غير المتزوجات في الحضر بانشغال غالبية الفتيات في التعليم في حين تفضل التقاليد السائدة في الريف تزويج الفتيات في سن مبكرة . اما نسبة المطلقات والارامل فكانت 11 % من مجموع

### جدول ( 11 ) التوزيع النسبي للاناث بعمر 15 . 64 سنة في قضاء الحمزة بحسب

#### الحالة الزوجية لسنة 2021

مجموع		ريف		حضر		الحالة الزوجية
%	العدد	%	العدد	%	العدد	
27,8	167	24,8	59	29,8	108	غير متزوجة
61,2	367	66,4	158	57,7	209	متزوجة
11,0	66	8,8	21	12,4	45	مطلقة او ارملة
100	600	100	238	100	362	المجموع

المصدر : الدراسة الميدانية

المبحوثات وهذه النسبة مرتفعة في الحضر اذ بلغت 12,4 % مقابل 8,8 % في الريف وقد يفسر ارتفاع هذه النسبة في الحضر بقلة التماسك الاجتماعي مما يؤدي الى ارتفاع نسب الطلاق .

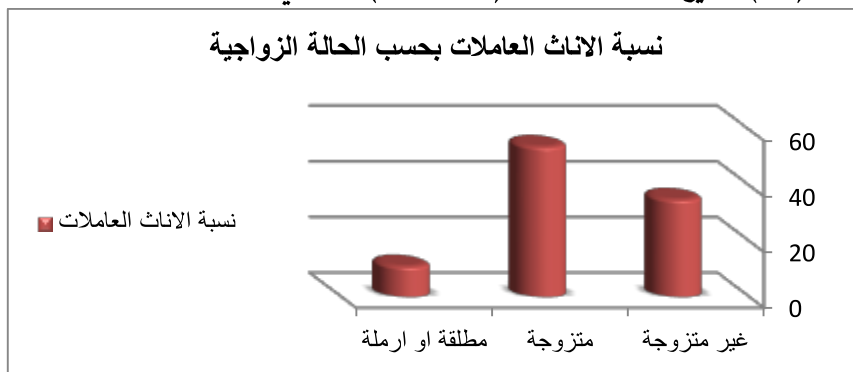
ان الحالة الزوجية للمرأة لها تأثير في نسبة مشاركتها في القوى العاملة ويظهر من الجدول ( 12 ) والشكل (3) ان النسبة الاعلى للنساء العاملات في القضاء كانت للمتزوجات اذ بلغت 54,4 % من مجموع العاملات ويفسر هذا الارتفاع بوجود الدافع المادي للمرأة المتزوجة للحصول على دخل يعيل اسرتها ، وهو دافع مهم لاسيما وان بعض الدراسات اظهرت ان نسبة هذا الدافع وصلت الى 52 % من مجموع دوافع المرأة المتزوجة نحو العمل . ( 12 )

### جدول ( 12 ) توزيع الاناث العاملات ( 15 . 64 ) سنة في قضاء الحمزة بحسب الحالة الزوجية

الاناث العاملات		الحالة الزوجية
%	العدد	
35,1	40	غير متزوجة
54,4	62	متزوجة
10,5	12	مطلقة او ارملة
100	114	المجموع

المصدر : الدراسة الميدانية

شكل ( 3 ) توزيع الاناث العاملات ( 15 . 64 ) سنة في قضاء الحمزة بحسب الحالة الزوجية



المصدر : جدول 12

اما نسبة العاملات غير المتزوجات فبلغت نسبتهن 35,1 % من مجموع العاملات ، فضلا عن الوضع الاقتصادي للأسرة التي تدفع بناتها نحو العمل فهناك الدافع الذاتي للمرأة نفسها لتحقيق ذاتها بالعمل ليكون لها دور في الأسرة والمجتمع وبعض النساء ترى خروجها للعمل فرصة للاحتكاك بالمجتمع وقد يساعد ذلك في اختيار شريك الحياة المناسب لها . اما نسبة العاملات المطلقات والارامل فبلغت 10,5 % مستهدفات الحصول على دخل كافي لاعالة أسرتهن او نفسها .

يلاحظ ان النسبة الاعلى للعاملات كانت من نصيب النساء المتزوجات التي يمنحها المجتمع حرية اكبر للحركة والعمل مقارنة بالمرأة غير المتزوجة او المطلقة والارملة التي لازالت التقاليد الاجتماعية تقيد حركتها وخروجها للعمل خارج المنزل حرصا وقلقا وخوفا عليها . فاصبح ذلك من محددات عمل المرأة .

#### 4 . الدخل الشهري للأسرة :

من الدراسة الميدانية في قضاء الحمزة وكما في الجدول ( 13 ) يظهر ان غالبية أسر منطقة الدراسة ذات دخل منخفض اذ بلغت نسبة الاسر التي يبلغ دخلها الشهري 500000 دينار فأقل 63 % من مجموع أسر النساء المبحوثات ، 22,8 % تحصل على دخل اقل من 250000 دينار و 40,2 % تحصل على دخل ( 251000 . 500000 ) دينار ، ارتفعت نسبة هذه الاسر ذات الدخل المنخفض ( 500000 دينار فأقل ) في الريف الى 70,6 % مقابل 58 % في الحضر .

جدول ( 13 ) التوزيع النسبي للاناث بعمر 15 - 64 سنة في قضاء الحمزة بحسب الدخل الشهري للأسرة ( دينار عراقي ) لسنة 2021

الدخل الشهري	حضر		ريف		مجموع	
	العدد	%	العدد	%	العدد	%
اقل من 250000	75	20,7	62	26,1	137	22,8
251000 - 500000	135	37,3	106	44,5	241	40,2
501000 - 1000000	89	24,6	42	17,6	131	21,8
اكثر من 1000000	63	17,4	28	11,8	91	15,2
المجموع	362	100	238	100	600	100

المصدر : الدراسة الميدانية



اما نسبة اسر النساء التي تحصل على دخل ( 501000 . 1000000 ) دينار فبلغت 21,8 % وكانت في الريف 17,6 % وفي الحضر 24,6 % . اما الاسر الحاصلة على دخل جيد ( اكثر من مليون دينار ) بلغت نسبتها 15,2 % فقط ، كانت في الحضر 17,4 % وانخفضت في الريف الى 11,8 % . يظهر ان مستوى الدخل في الحضر افضل مقارنة بالريف في قضاء الحمزة .

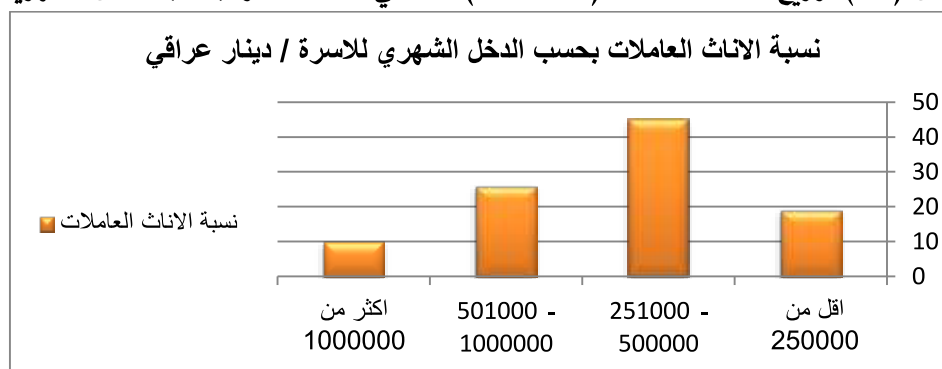
ان انخفاض الدخل يعد دافعا مهما لاتجاه المرأة نحو المشاركة في القوى العاملة فقد اكدت احدى الدراسات ان الحاجة للمال كوسيلة لرفع مستوى معيشة الاسرة هو الدافع لخروج المرأة الى ميدان العمل . (13) ويكون الدخل الجيد للاسرة محددا لهذه المشاركة فطالما تحصل الاسرة على دخل جيد او كافي لسد متطلباتها فأن ذلك يدفع نحو الاستغناء عن عمل المرأة وهذا ما يظهر في الجدول ( 14 ) اذ ان معظم النساء العاملات في القضاء هن ضمن فئة الدخل المنخفض ( 500000 دينار فأقل ) فبلغت نسبتهم 64 % من مجموع العاملات 19,3 % ضمن فئة الدخل ( اقل من 250000 دينار ) و 44,7 % منهم من فئة الدخل ( 251000 . 500000 ) دينار ( شكل 4 . ) ، وتتنخفض نسبة العاملات ضمن فئة الدخل المتوسط ( 501000 . 1000000 ) دينار لتصل الى 26,3 % من

جدول ( 14 ) توزيع الاناث العاملات ( 15 . 64 ) سنة في قضاء الحمزة بحسب الدخل الشهري للاسرة

الاناث العاملات		الدخل الشهري
العدد	%	
22	19,3	اقل من 250000
51	44,7	500000 - 251000
30	26,3	1000000 - 501000
11	9,7	اكثر من 1000000
114	100	المجموع

المصدر : الدراسة الميدانية

شكل ( 4 ) توزيع الاناث العاملات ( 15 . 64 ) سنة في قضاء الحمزة بحسب الدخل الشهري للاسرة



المصدر : جدول 14

مجموع العاملات وتنخفض النسبة اكثر لتصل الى 9,7 % للنساء العاملات ضمن فئة الدخل الجيد ( اكثر من مليون دينار ) فلم تكن هناك حاجة ماسة للحصول على دخل اضافي باسراك المرأة في سوق العمل ، ولا بد من الاشارة الى ان تصنيف الدخل الى جيد ومتوسط ومنخفض يختلف من اسرة الى اخرى كونه يعتمد على عدد افراد الاسرة ومقدار الانفاق وبالتالي يكون الدخل وفقا لهذا المنظور هو المحدد الحقيقي لعمل المرأة .

5. حجم الاسرة :

لحجم الاسرة تأثير في مشاركة المرأة في القوى العاملة ، ويمكن ان يؤثر حجم الاسرة ايجابا وسلبا في تلك المشاركة ، فهو قد يدفع المرأة الى سوق العمل للحصول على دخل يكفي للزيادة الحاصلة في عدد افراد اسرتها لاسيما عندما تكون اعمارهم دون سن العمل وعندما يكون الرجل او الزوج يحصل على دخل محدود او قد لا يكون لديه عمل دائم وما شابه ذلك . ويكون حجم الاسرة محددا عائقا لعمل المرأة عندما يوفر ايدي عاملة جديدة في الاسرة تساهم في زيادة دخلها وبالتالي يقلل من مشاركة المرأة في سوق العمل . ومن الجدول ( 15 ) يظهر ان غالبية الاسر ذات حجم كبير في منطقة الدراسة ، فبلغت نسبة الاسر التي حجمها 5 فأكثر 81,2 % من مجموع اسر النساء المبحوثات ، منها 65,2 % للاسر التي حجمها ( 9.5 ) افراد و 16 % للاسر التي حجمها 10 فأكثر ، اما الاسر التي حجمها اقل من 5 أفراد فبلغت نسبتها 18,8 % من مجموع الاسر . ويرتفع حجم الاسرة في ريف القضاء مقارنة بحضره ، فكانت نسبة الاسر التي حجمها اقل من 5 أفراد في الريف 16,4 % مقابل 20,4 % في الحضر ، والاسر التي حجمها ( 9.5 ) افراد بلغت نسبتها في الريف 59,7 % مقابل 68,8 % في الحضر ، اما الاسر ذات الحجم الكبير ( 10 فأكثر ) فكانت النسبة في الريف 23,9 % مقابل 10,8 % في الحضر .

جدول ( 15 ) التوزيع النسبي للاناث بعمر 15 - 64 سنة في قضاء الحمزة بحسب حجم الاسرة لسنة 2021

حجم الاسرة	حضر		ريف		مجموع	
	العدد	%	العدد	%	العدد	%
اقل من 5	74	20,4	39	16,4	113	18,8
5 - 9	249	68,8	142	59,7	391	65,2
10 فأكثر	39	10,8	57	23,9	96	16,0
المجموع	362	100	238	100	600	100

المصدر : الدراسة الميدانية

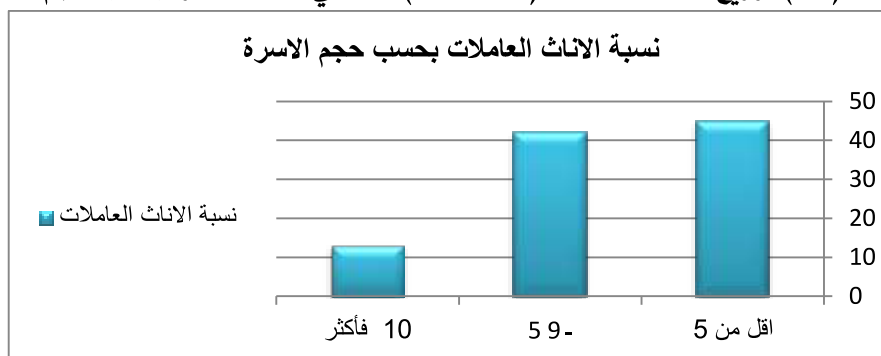
اما من حيث العلاقة بين حجم الاسرة ومشاركة المرأة في القوى العاملة في القضاء فيظهر من الجدول ( 16 ) والشكل ( 5 ) ان العلاقة عكسية اذ انخفضت نسبة النساء العاملات مع زيادة حجم الاسرة ، فبلغت نسبة العاملات في الاسر التي حجمها اقل من 5 أفراد 44,7 % من مجموع العاملات في منطقة الدراسة ، انخفضت هذه النسبة الى 42,1 % في الاسر ذات الحجم ( 9.5 ) افراد ، والى 13,2 % ضمن الاسر التي حجمها 10 فأكثر . فكلما زاد عدد افراد الاسرة دخلت ايدي عاملة جديدة الى سوق العمل وتم تحديد مشاركة المرأة في القوى العاملة .

جدول ( 16 ) توزيع الاناث العاملات ( 15 - 64 ) سنة في قضاء الحمزة بحسب حجم الاسرة

حجم الاسرة	الاناث العاملات	
	العدد	%
اقل من 5	51	44,7
5 - 9	48	42,1
10 فأكثر	15	13,2
المجموع	114	100

المصدر : الدراسة الميدانية

شكل ( 5 ) توزيع الاناث العاملات ( 15 . 64 ) سنة في قضاء الحمزة بحسب حجم الاسرة



المصدر : جدول 16

#### 6 . محددات اخرى :

هناك محددات اخرى كثيرة غير المحددات العامة التي ذكرت في النقاط السابقة ، ربما تعد محددات شخصية او فردية تختلف بحسب نظرة المرأة نفسها التي تبلورها ثقافتها ووضعها الاجتماعي ، وكذلك نظرة الاسرة التي تنتمي اليها الى دخول المرأة الى سوق العمل . وقد اعتمدت اهم المحددات التي وردت في الدراسة الميدانية باعتبارها تقف عائقا امام مشاركة المرأة في القوى العاملة .

بلغ عدد الاناث غير العاملات في قضاء الحمزة 486 امرأة بعمر ( 15 . 64 ) سنة من مجموع المبحوثات في العينة البالغ عددهن 600 امرأة ، توزعت هذه النساء غير العاملات بين عاطلة تبحث عن عمل بلغ عددهن 30 امرأة ، ومتفرغة للاعمال المنزلية ( 387 امرأة ) وفئات اخرى ( طالبة ، عاجزة ، لها ايراد ، متقاعدة ، عدم وجود الرغبة بالعمل ) بعدد 69 امرأة ( ملحق . 2 ) . وقد اظهرت الدراسة الميدانية ان من بين المتفرغات للاعمال المنزلية 183 امرأة راغبات بالعمل ولكن لم يبحثن عنه ولا يستطيعن العمل بسبب الواجبات المنزلية ، اما الاخريات فقد تفرغن للاعمال المنزلية بسبب عدم الحصول على العمل لاسباب عدة كما يظهرها الجدول ( 17 ) . فقد ظهر ان 37,7 % من النساء غير العاملات لايعملن بسبب الواجبات المنزلية اذ لا يوجد بديل يمكن الاعتماد عليه ليقوم بهذا الدور . و 29,4 % لم يحصلن على عمل بسبب قلة فرص العمل ، و 14,2 % لايعملن كونهن ( طالبة ، عاجزة ، لها ايراد ، متقاعدة ، عدم وجود الرغبة بالعمل ) ، و 8 % من النساء لاتعمل لانخفاض الاجور للاعمال المعروضة عليها ، و 7,2 % لاتعمل بسبب الاعراف والتقاليد الاجتماعية التي تحول دون دخولها سوق العمل ، و 3,5 % لاتعمل لبعدهن مكان العمل ( شكل . 6 ) .

جدول ( 17 ) التوزيع النسبي للاناث غير العاملات بعمر 15 . 64 سنة في قضاء الحمزة

بحسب محددات العمل لسنة 2021

المحدد المانع من العمل	حضر		ريف		مجموع	
	العدد	%	العدد	%	العدد	%
مكان العمل	5	1,6	12	6,7	17	3,5
قلة فرص العمل	92	30,3	51	27,8	143	29,4
انخفاض الاجور	28	9,2	11	5,9	39	8,0
الواجبات المنزلية	127	41,8	56	30,8	183	37,7
الاعراف الاجتماعية	14	4,6	21	11,8	35	7,2

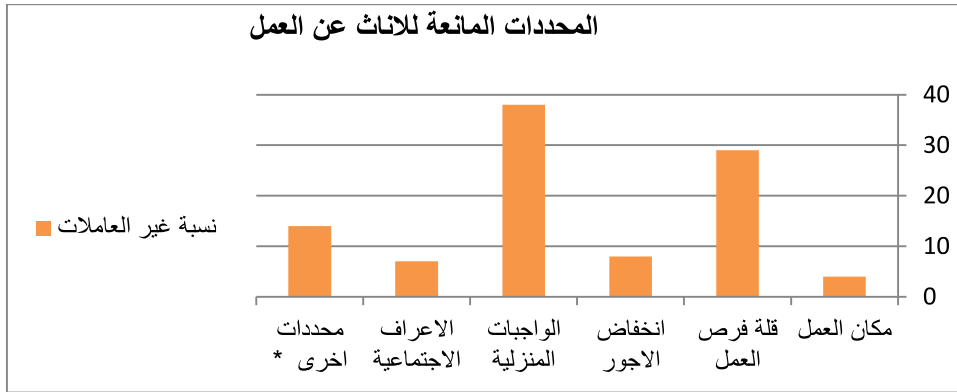
14,2	69	17,0	31	12,5	38	محددات اخرى *
100	486	100	182	100	304	المجموع

المصدر : الدراسة الميدانية

\*محددات اخرى تشمل ( طالبة ،عاجزة ، لها ايراد ، متقاعدة ، عدم وجود الرغبة بالعمل )

شكل ( 6 ) توزيع الاناث غير العاملات بعمر 15 . 64 سنة في قضاء الحمزة

بحسب محددات العمل لسنة 2021



المصدر : جدول 17

ان هذه المحددات اختلفت نسبها بين الحضر والريف في منطقة الدراسة ، فكانت اعلى النسب للمحددات التي تحول دون مشاركة المرأة في القوى العاملة في الحضر هي للواجبات المنزلية وبلغت 41,8 % ثم قلة فرص العمل بنسبة 30,3 % ، ثم محددات اخرى بنسبة 12,5 % وانخفاض الاجور 9,2 % ثم الاعراف الاجتماعية 4,6 % ، واخيرا مكان العمل 1,6 % . اما في الريف فكانت النسبة الاعلى ايضا للواجبات المنزلية بلغت 30,8 % ، ثم قلة فرص العمل 27,8 % ، ثم محددات اخرى بنسبة 17 % ثم الاعراف الاجتماعية بنسبة 11,8 % ، ومكان العمل بنسبة 6,7 % وفي المرتبة الاخيرة انخفاض الاجور بنسبة 5,9 % .

## نتائج البحث :

1 . من ملاحظة نتائج البيانات عام 1997 والدراسة الميدانية لعام 2021 ، تبين هناك تطور في مشاركة المرأة في القوى العاملة في قضاء الحمزة ، اذ ظهر ارتفاع في نسبة المشاركة من 5,93 % عام 1997 الى 24 % عام 2021 .

2 . للظروف التي مر بها العراق واهمال القطاعات الاقتصادية والخدمية اثر في انخفاض نسبة مشاركة المرأة في القوى العاملة ، وهذا يتضح من ارتفاع نسبة البطالة للاناث الى 20,83 % عام 2021 ، وقد اجابة 29,4 % من النساء غير العاملات بانهن لايعملن بسبب عدم توفر فرص العمل ، مما يدل على ان الجهات المسؤولة لم تتخذ خطوات جديدة نحو تمكين المرأة واشراكها في سوق العمل .

3. ان الطبيعة الجسمانية للمرأة وقدرتها البدنية تجعلها تتجنب الكثير من الاعمال التي تتطلب قوة بدنية ، لذلك يتركز طلبها على العمل في القطاعات الخدمية مثل الخدمات التعليمية والصحية والمصرفية وماشابه ذلك ، وهذا بحد ذاته يقلل فرص العمل امام الاناث لزيادة العرض ، مما يؤثر في مشاركة المرأة في القوى العاملة .
4. مازالت مستويات التعليم للاناث منخفضة في قضاء الحمزة ، فقد بلغت نسبة الامية 20,3 % والحاصلات على الشهادة الابتدائية والمتوسطة 50 % ، والحاصلات على الشهادة الاعدادية 19,7 % وحاملات الشهادة الجامعية والعليا 10 % فقط ، ان انخفاض مستوى التعليم يقلل من فرص مشاركة المرأة في سوق العمل اذ ان التعليم يكسب المرأة مؤهلات العمل .
5. رغم انخفاض مستوى الدخل في منطقة الدراسة والحاجة الى عمل المرأة للمساهمة في كسب اضافي لدخل الاسرة، الا ان مشاركتها في القوى العاملة مازالت منخفضة اذ ان هناك عوامل اخرى تؤثر في ذلك مثل التقاليد الاجتماعية والمستوى التعليمي وقلة فرص العمل وغيرها .
6. ظهر وجود علاقة عكسية بين عدد افراد الاسرة ومشاركة المرأة في سوق العمل ، ويفسر ذلك مع زيادة حجم الاسرة يزداد من يدخل منهم في سن العمل وبالتالي يعوض عن عمل المرأة .
7. ظهر ان اعلى نسبة مشاركة للمرأة في القوى العاملة في الفئة العمرية ( 25 . 34 ) سنة ، وقد يفسر ذلك بان المرأة تكون قد انتهت دراستها في هذه الاعمار ودخلت سوق العمل ، فضلا عن ان الكثير منهن قد تزوجت ، والزواج يضيف مسؤوليات جديدة على المرأة تدفعها للمساهمة في دخل الاسرة حيث ان 54,4 % من العاملات متزوجات . اذن بعبارة اخرى ان التقدم بالعمر والبقاء بدون زواج يعد من محددات عمل المرأة .
8. تعد الحاجة الى المال لسد متطلبات الاسرة دافعا مهما لعمل المرأة ، فقد بلغت نسبة العاملات اللواتي دخل اسرهن 500000 دينار فأقل 64 % من مجموع العاملات في القضاء ، ومع ارتفاع الدخل تتخفف نسبة العاملات لتصل الى 9,7 % لفئة الدخل ( اكثر من مليون دينار ) .
9. ان مبدأ مسؤولية الرجل عن اعالة المرأة له اثر سلبي في مشاركتها في القوى العاملة وحتى في مستوى تعليمها، فكثير من الاسر تفضل تعليم الذكور على الاناث عند المفاضلة بينهم كون المرأة تتزوج وتكون معالة من قبل زوجها او اسرتها الجديدة ، وهذا المبدأ جعل بعض النساء لا ترغب بالعمل ولا تبحث عنه حتى في حال امتلاكها المؤهلات اللازمة وقد تترك العمل عند وجود من يعيلها ولاسيما عندما يكون العمل مؤقت ، ساهم ذلك في انخفاض نسبة مشاركة المرأة في العمل .
10. من خلال المعاشية مع سكان منطقة الدراسة ان معارضة التقاليد الاجتماعية لعمل المرأة لم تكن مطلقة ، وانما تكون المعارضة لبعض الاعمال مثلا المخالطة مع الرجال او عندما يكون العمل مسائي وقد يتطلب المبيت ، او بعد مكان العمل وما شابه ذلك ، وكذلك الحالة الاجتماعية للمرأة اذا كانت غير متزوجة او متزوجة او مطلقة او ارملة.

#### المقترحات :

1. ينبغي على الجهات المسؤولة وضع خطة عمل تركز على استيعاب اليد العاملة الانثوية وانهاء التمييز على اساس النوع والمساواة في الاجور .
2. التوسع في بناء المؤسسات التعليمية والاهتمام بتوزيعها المكاني لتوفير فرص اكبر لتعليم الاناث ، والاهتمام بالمدارس المهنية لتأهيل الاناث للعمل ، والتركيز على الاقسام العلمية في الجامعات والمعاهد التي يحتاجها سوق العمل .

3. الاهتمام بالاعلام الموجه نحو اهمية مشاركة المرأة في القوى العاملة واكتسابها حقوقها ومساواتها مع الرجل بطريقة لا تنتقص من كرامة الاثنتين . وتشجيع النساء لتحقيق الاستقلال الاقتصادي بغض النظر عن كونها متزوجة ام لا .
4. منح سلف بدون فوائد او قليلة الفائدة للمرأة لمساعدتها في اقامة مشاريع انتاجية ، وتشجيعها للتخلص من خوفها في دخول سوق العمل ، وتوجيهها بعدم الاقتصار على المشاركة في الوظائف الحكومية او الاعمال الهامشية .
5. ينبغي التوسع في بناء مؤسسات الحضانة ورياض الاطفال وتوعية المرأة لتنظيم انجابها لتقليل من مسؤولياتها المنزلية وتوفير الوقت الكافي لمشاركتها في القوى العاملة .
6. ينبغي على الجهات المسؤولة اعادة انعاش القطاع الصناعي العراقي وبناء المشاريع الكبيرة والاهتمام بالقطاعات الاقتصادية الاخرى لاستيعاب الايدي العاملة العراقية التي تمثل العمالة الانثوية جزء منها .

## مصادر البحث :

- \* استخراج حجم العينة بالمعادلة التالية :  $n = (z * s/d)^2$  حيث n : حجم العينة ،  
z : القيمة المعيارية التي تقابل مستوى المعنوية المطلوب وهنا ( 2 ) ، S : الانحراف المعياري ( 18.3 )  
d : الخطأ المسموح به ( 1.5 )
- المصدر : د.نعمان شحادة ، الاساليب الكمية في الجغرافية ، ط1 ، دار صفاء للنشر والتوزيع ، عمان ، 1997 ، ص 263 .
- (1) الامم المتحدة ، منظمة العمل الدولية ، المرأة في العمل ، مكتب العمل الدولي ، جنيف ، 2016 ، ص 3
  - (2) الامم المتحدة ، منظمة العمل الدولية ، المكتب الاقليمي للدول العربية ، وظائف من اجل العراق : دراسة استراتيجية للحالة والعمل اللائق ، بيروت ، 2007 ، جدول 2.2 ، ص 8 .
  - (3) جمهورية العراق ، وزارة التخطيط ، خطة التنمية الوطنية 2018 . 2022 ، ص 239 .
  - (4) جمهورية العراق ، وزارة التخطيط والتعاون الانمائي ، الجهاز المركزي للإحصاء ، احصاءات السكان والقوى العاملة ، نتائج مسح التشغيل والبطالة في العراق لسنة 2008 ، ص 13 .
  - (5) المصدر نفسه ، ص 24 .
  - (6) الامم المتحدة ، منظمة العمل الدولية ، المكتب الاقليمي للدول العربية ، وظائف من اجل العراق ، مصدر سابق ، ص 10 .
  - (7) جمهورية العراق ، وزارة التخطيط والتعاون الانمائي ، الجهاز المركزي للإحصاء ، احصاءات السكان والقوى العاملة ، نتائج مسح التشغيل والبطالة في العراق لسنة 2008 ، ص 6 .
  - (8) الامم المتحدة ، منظمة المرأة العربية ، المرأة وتحقيق اهداف التنمية المستدامة في المنطقة العربية . دراسة استرشادية ، ص 40 .
  - (9) مريم عبدالهادي اكوش ، تحليل جغرافي لفجوات النوع الاجتماعي في العراق . دراسة في جغرافية السكان ، اطروحة دكتوراه ، كلية الاداب ، جامعة بغداد ، 2020 ، ص 166 .
  - (10) مازن صلاح العجلة ، المشاركة الاقتصادية للمرأة الفلسطينية . المؤشرات والمحددات ، مجلة جامعة الازهر بغزة ، سلسلة العلوم الانسانية ، المجلد 14 ، العدد 1 ، 2012 ، ص 144 .
  - (11) د.هبة عبدالمنعم ، د.سفيان تلؤل ، محددات مشاركة المرأة في القوى العاملة في الدول العربية ، صندوق النقد العربي ، دراسات اقتصادية ، العدد 48 ، 2018 ، ص 14 .

(12) بن زيان مليكة ، عمل الزوجة وانعكاساته على العلاقات الاسرية . دراسة ميدانية بجامعة منتوري . قسنطينة ، رسالة ماجستير ، جامعة منتوري . قسنطينة ، كلية العلوم الانسانية ، 2004 ، ص 11 .

(13) عاجب بومدين ، الاثار الاسرية والاجتماعية المترتبة عن عمل المرأة خارج البيت ، اطروحة دكتوراه ، جامعة وهران 2 ، كلية العلوم الاجتماعية ، 2017 ، ص 31 .

#### Research sources ;

1. Bin zayaan Malika, The wife's work and its reflections on family relations - a field study at the University of Mentouri - Constantine, Master's thesis, Mentouri University - Constantine, Faculty of Humanities, 2004
2. Ajeb Boumediene, Family and Social Effects of Women's Work Outside the Home, PhD Thesis, Oran University 2, Faculty of Social Sciences, 2017.
3. Dr. Fathi Muhammad Abu Ayanah, Population Geography, 5th floor, Dar Al-Nahda Al-Arabiya for Printing and Publishing, Beirut, 2000
4. Mazen Salah Al-Ajla, The Economic Participation of Palestinian Women - Indicators and Determinants, Journal of Al-Azhar University in Gaza, Human Sciences Series, Volume 14, Issue 1, 2012
5. Maryam Abd al-Hadi Akash, A geographical analysis of gender gaps in Iraq - a study in population geography, PhD thesis, College of Arts, University of Baghdad, 2020
6. Dr. Numan Shehadeh, Quantitative Methods in Geography, 1st Edition, Dar Safaa for Publishing and Distribution, Amman, 1997
7. United Nations, International Labor Organization, Women at work, International Labor Office, Geneva, 2016
8. United Nations, International Labor Organization, Regional Office for Arab States, Jobs for Iraq: A strategic study of the situation and decent work, Beirut, 2007
9. United Nations, the Arab Women Organization, women and the achievement of sustainable development goals in the Arab region - a guiding study
10. Republic of Iraq, Ministry of Planning and Development Cooperation, Central Statistical Organization, Population and Manpower Statistics, Results of Employment and Unemployment Survey in Iraq for the year 2008
11. Republic of Iraq, Ministry of Planning, National Development Plan 2018-2022
12. Republic of Iraq, Ministry of Planning, Central Bureau of Statistics, Population Estimates 2020
13. Republic of Iraq, Ministry of Planning, Central Statistical Organization, results of the general population census (Al-Qadisiyah Governorate) for the year 1977
14. Republic of Iraq, Ministry of Planning, Central Statistical Organization, results of the general population census (Al-Qadisiyah Governorate) for the year 1987
15. Republic of Iraq, Planning Commission, Central Statistical Organization, results of the general population census (Al-Qadisiyah Governorate) for the year 1997
16. Republic of Iraq, Ministry of Planning, Central Statistical Organization, population census results 2009
17. Republic of Iraq, Ministry of Planning, indicators used in calculating human development indices
18. Republic of Iraq, General Authority for Surveying, Map of Iraq and Al-Qadisiyah Administrative Governorate 1992, Scale 1: 500000
19. U. N. Demographic Yearbook 1984, 3th Issue, New York , 1988, P. 53.

الملاحق :

## ملحق ( 1 )

استمارة استبيان خاصة بالبحث الموسوم  
( تحليل جغرافي لمحددات مشاركة المرأة في القوى العاملة في قضاء الحمزة الشرقي )  
ملاحظة : الاستمارة موجهة للنساء بعمر ( 15 - 64 ) سنة

- 1 - مكان السكن حالياً : الناحية ( ) ، حضر ( ) ، ريف ( )
- 2 - العمر ( ) سنة .
- 3 - عدد افراد الاسرة ( ) .
- 4 - الحالة الاجتماعية : غير متزوجة ( ) ، متزوجة ( ) ، مطلقة ( ) ، ارملة ( ) ، العمر عند الزواج للمتزوجات ( )
- 5 - عدد المواليد ( ) .
- 6 - المستوى التعليمي : امية ( ) ، ابتدائية ( ) ، متوسطة ( ) ، اعدادية ( ) ، جامعة او معهد ( ) ، شهادة عليا ( ) ، طالبة مستمرة بالدراسة ( ) .
- 7 - العمل : تعمل ( ) ، ربة بيت تعمل بدوام جزئي ( ) ، نوع العمل ( ) .
- هل العمل في القطاع : الحكومي ( ) ، الخاص ( ) .
- 8 - اذا كانت لا تعمل هل هي : عاطلة تبحث عن عمل ( ) ، متفرغة للاعمال المنزلية ( ) ، عاجزة ( ) متقاعدة ( ) ، لها ايراد ولا تعمل ( ) ، طالبة ( ) .
- 9 - لغير العاملات : سبب عدم العمل : بعد مكان العمل ( ) ، قلة فرص العمل ( ) ، انخفاض الاجور ( ) ، الواجبات المنزلية ( ) ، التقاليد والاعراف الاجتماعية ( ) ، طالبة ( ) ، عاجزة ( ) ، لها ايراد ( ) ، متقاعدة ( ) ، عدم وجود الرغبة بالعمل ( ) ، اخرى تذكر ( ) .
- 10 - الدخل الشهري للأسرة ( ) دينار عراقي .

## ملحق ( 2 ) القوى البشرية ( الاناث ) بعمر 15 - 64 سنة في قضاء الحمزة لسنة 1997

مجموع الاناث	غير النشاطات اقتصاديا			النشاطات اقتصاديا			البيئة	الوحدة الادارية
	المجموع	اخرى*	متفرغة للاعمال المنزلية	المجموع	عاطلة تبحث عن عمل	ربة بيت تعمل بدوام جزئي		
7623	7032	679	6353	591	54	48	489	حضر
3598	3471	105	3366	127	6	20	101	ريف
11209	10503	784	9719	718	60	68	590	مجموع
678	632	54	578	46	1	1	44	حضر
3497	3367	143	3224	130	6	14	110	ريف
4179	3999	197	3802	180	7	15	154	مجموع
2243	2083	176	1907	160	16	9	135	حضر
4133	3897	103	3794	236	25	57	154	ريف
6376	5980	279	5701	396	41	66	289	مجموع
10544	9747	909	8838	797	71	58	668	حضر
11228	10735	351	10384	493	37	91	365	ريف
21772	20482	1260	19222	1290	108	149	1033	مجموع

\* اخرى تشمل ( طالبة ، عاجزة ، لها ايراد ولا تعمل ، متقاعدة )

المصدر : جمهورية العراق ، وزارة التخطيط ، الجهاز المركزي للإحصاء ، نتائج التعداد العام للسكان في العراق لعام

. 1997



## ملحق ( 3 ) القوى البشرية ( الاناث ) بعمر 15 - 64 سنة في قضاء الحمزة لسنة 2021

مجموع الاناث	غير النشاطات اقتصاديا			النشاطات اقتصاديا			البينة	الوحدة الادارية
	المجموع	اخرى *	متفرغة للاعمال المنزلية	المجموع	عاطلة تبحث عن عمل	ربة بيت تعمل بدوام جزئي		
217	159	23	136	58	15	12	31	مركز قضاء الحمزة
123	94	18	76	29	4	7	18	ريف
340	253	41	212	87	19	19	49	مجموع
66	53	7	46	13	3	2	8	ناحية السدير
44	35	6	29	9	1	2	6	ريف
110	88	13	75	22	4	4	14	مجموع
89	69	8	61	20	5	4	11	ناحية الشنافية
61	46	7	39	15	2	4	9	ريف
150	115	15	100	35	7	8	20	مجموع
372	281	38	243	91	23	18	50	مجموع القضاء
228	175	31	144	53	7	13	33	ريف
600	456	69	387	144	30	31	83	مجموع

\* اخرى تشمل ( طالبة ، عاجزة ، لها ايراد ولا تعمل ، متقاعدة )  
المصدر : الدراسة الميدانية